

การอนุรักษ์ความหลากหลายทางชีวภาพและทรัพยากรป่าไม้

บี.กริม เพาเวอร์ ให้ความสำคัญต่อการดูแลป้องกันและการลดผลกระทบทางสิ่งแวดล้อมที่เกิดจากการดำเนินงาน ครอบคลุมทั้งในเรื่องการจัดการและการอนุรักษ์ความหลากหลายทางชีวภาพและระบบนิเวศของสัตว์และพืชที่มีอยู่ในธรรมชาติ ตลอดจนปกป้องและดูแลรักษาแหล่งน้ำและพื้นที่ป่า ร่วมรณรงค์ปลูกจิตสำนึกในการอนุรักษ์ระบบนิเวศอย่างต่อเนื่องร่วมกับหน่วยงานภายนอก ทั้งภาครัฐบาล บริษัท ชุมชนและผู้มีส่วนได้ส่วนเสียอื่นๆ เพื่อช่วยรักษาสมดุลของคนกับธรรมชาติอย่างสมดุลและสามารถรักษาสภาพให้คงอยู่ต่อไปได้อย่างยาวนาน รวมถึงการขอความร่วมมือกับคู่ค้าที่สำคัญแต่ละรายในการให้ความสำคัญกับพันธสัญญาด้านความหลากหลายทางชีวภาพและการปลูกป่าทดแทนของ บี.กริม เพาเวอร์ อีกด้วย

บี.กริม เพาเวอร์ กำหนดแผนการและดำเนินการเพื่อการชดเชยและฟื้นฟู เพื่อลดผลกระทบต่อสภาพแวดล้อมทางธรรมชาติ และสร้างผลกระทบเชิงบวกทั้งในส่วนของความหลากหลายทางชีวภาพและการปลูกป่าในระดับองค์กร

เป้าหมายของ บี.กริม เพาเวอร์ คือ

- มุ่งมั่นที่ปฏิบัติตามข้อกำหนดท้องถิ่นและกฎระเบียบของรัฐบาลอย่างเคร่งครัด เพื่อที่จะส่งเสริมผลกระทบเชิงบวก* จากทั้งองค์กรของเราเกี่ยวกับความหลากหลายทางชีวภาพภายในปี 2564
- มุ่งมั่นที่จะหลีกเลี่ยงกิจกรรมการดำเนินงานในพื้นที่ถิ่นที่อยู่อาศัยที่สำคัญของสัตว์ป่า พื้นที่ที่ได้รับการคุ้มครองตามกฎหมาย บริเวณใกล้เคียงกับพื้นที่มรดกโลก พื้นที่ที่ได้รับการปกป้องภายใต้พื้นที่คุ้มครอง IUCN Category I-IV
- มุ่งมั่นที่จะปลูกป่าทดแทนการตัดไม้ทำลายพื้นที่ป่า¹ ให้เป็นศูนย์จากโครงการใหม่ ในขณะที่รักษาความหลากหลายทางชีวภาพและคุณค่าการอนุรักษ์โดยจะเริ่มดำเนินการในปี 2564 โดยจะมีการตรวจสอบความคืบหน้าทุกปีร่วมกับองค์กรที่เกี่ยวข้อง เพื่อปฏิบัติตามข้อกำหนดด้านกฎระเบียบสำหรับการตรวจสอบ



100%

ขจัดผลกระทบเชิงลบ
ความหลากหลายทางชีวภาพ



100%

โครงการปัจจุบันไม่ได้
ตั้งอยู่ในพื้นที่ป่า

*ผลกระทบเชิงบวก (Net Positive Impact - NPI) ต่อความหลากหลายทางชีวภาพเป็นเป้าหมายที่รวมการขจัดผลกระทบเชิงลบ (No Net Loss - NNL) จากการดำเนินงานและรวมถึงระดับองค์กรเพื่อหลีกเลี่ยงและลดผลกระทบด้านลบ ตลอดจนฟื้นฟูสายพันธุ์และภูมิทัศน์ที่เสียหาย

บี.กริม เพาเวอร์ ได้นำแนวปฏิบัติด้านการจัดการที่ดีเกี่ยวกับการดูแลป้องกันและการลดผลกระทบทางสิ่งแวดล้อม อาทิเช่น การจัดการสิ่งแวดล้อมและสังคม (Environment And Social Management System : ESMS) ตามแนวทางของ ADB Safeguards Policy Framework และ IFC Guidance Note 6: Biodiversity Conservation and Sustainable Management of Ecosystem Services and Living Resources โดยวิเคราะห์ความเสี่ยงของพื้นที่ที่อาจเป็นอันตรายและความเสียหายต่อความหลากหลายทางชีวภาพทั้งบนบกและแหล่งน้ำ

¹พื้นที่ป่าไม้ - เนื้อที่ป่าที่มีพื้นที่ใหญ่กว่า 3.125 ไร่ (0.5 เฮกเตอร์) โดยมีเรือนยอดต้นไม้สูงอย่างน้อย 5 เมตร ปกคลุมมากกว่า 10% ของพื้นที่ ไม่รวมที่ดินที่ส่วนใหญ่อยู่ภายใต้การใช้ประโยชน์ทางการเกษตรหรือในเมือง” ตามคำจำกัดความของป่าไม้ที่ใช้โดยองค์การอาหารและการเกษตรแห่งสหประชาชาติ (2020)

โรงไฟฟ้า บี.กริม เพาเวอร์ ทุกแห่งถูกกำหนดให้จัดทำกระบวนการศึกษาผลกระทบสิ่งแวดล้อมตามข้อกำหนด / กฎหมายที่เกี่ยวข้องไม่ว่าจะเป็น COP (Code of Practices) การศึกษาผลกระทบสิ่งแวดล้อมเบื้องต้น (IEE - Initial Environmental Examination) หรือ การประเมินผลกระทบสิ่งแวดล้อม (EIA-Environmental Impact Assessment) เป็นการศึกษาและประเมินผลกระทบจากโครงการหรือกิจกรรมประเภทต่าง ๆ ที่อาจเกิดขึ้นต่อสภาพแวดล้อมประกอบการพิจารณาอนุมัติการลงทุนก่อนที่จะดำเนินการก่อสร้างโครงการ เพื่อระบุความเสี่ยงและกระบวนการจัดการที่จำเป็นเพื่อหลีกเลี่ยงหรือลดความเสี่ยง และการจัดทำรายงานผลกระทบด้านความหลากหลายทางชีวภาพและแผนการคุ้มครองสิ่งแวดล้อม (Biodiversity Management Plan: BMP) สำหรับบางพื้นที่ เพื่อเป็นมาตรการในการควบคุมเพื่อหลีกเลี่ยงหรือลดผลกระทบต่อสิ่งแวดล้อมของโครงการที่ไม่พึงประสงค์และผลต่อสังคม มีการตรวจสอบและมีมาตรการในการบรรเทาสาธารณภัยและแผนการดำเนินการที่จะปกป้องสภาพแวดล้อม มีมาตรการชดเชยถึงผลกระทบที่อาจส่งผลกระทบต่อความหลากหลายทางชีวภาพ

บี.กริม เพาเวอร์ มุ่งมั่นที่จะรวมนโยบายนี้เข้าไปในทุกด้านของธุรกิจของเรา เพื่อให้แน่ใจว่ามีการประเมินผลกระทบที่เกี่ยวข้องกับความหลากหลายทางชีวภาพและดำเนินการตามข้อกำหนดในระหว่างการวางแผนโครงการก่อสร้างและการดำเนินงานที่เกี่ยวข้อง ทุกครั้งที่มีการขยายหรืออนุญาต จำเป็นต้องมีการเปลี่ยนแปลงการดำเนินงานจะได้รับการประเมินผลกระทบต่อความหลากหลายทางชีวภาพตามข้อกำหนด / กฎหมายที่เกี่ยวข้อง

ทั้งนี้ บี.กริม เพาเวอร์ มุ่งมั่นที่จะหลีกเลี่ยงกิจกรรมการดำเนินงานในพื้นที่ถิ่นที่อยู่อาศัยที่สำคัญของสัตว์ป่า พื้นที่ที่ได้รับการคุ้มครองตามกฎหมาย บริเวณใกล้เคียงกับพื้นที่มรดกโลก พื้นที่ที่ได้รับการปกป้องภายใต้พื้นที่คุ้มครอง IUCN Category I-IV และพื้นที่ที่อยู่ในอุทยานแห่งชาติ ทางเดินสัตว์ป่า ป่าสงวน เพื่อให้มั่นใจว่าการเติบโตทางธุรกิจของเราจะส่งผลกระทบต่อสิ่งแวดล้อมทางธรรมชาติและความหลากหลายทางชีวภาพลดน้อยลง ซึ่งถือเป็นความท้าทายที่สำคัญสำหรับเรา นอกจากนี้ บี.กริม เพาเวอร์ พยายามบรรเทาผลกระทบในพื้นที่ดำเนินการในกรณีที่ไม่สามารถหลีกเลี่ยงได้ สำหรับโครงการก่อสร้างโดยทั่วไป โดยการใช้หลักการ Mitigation Hierarchy ในการหลีกเลี่ยง การลดผลกระทบ และการฟื้นฟู / ชดเชย คำนึงความหลากหลายทางชีวภาพ ได้แก่ :

การหลีกเลี่ยง – มีการประเมินผลกระทบเบื้องต้นก่อนเริ่มโครงการ เพื่อสำรวจการดำเนินการที่อาจมีผลกระทบต่อทรัพยากรธรรมชาติ คุณภาพสิ่งแวดล้อม สุขภาพ อนามัย คุณภาพชีวิต หรือส่วนได้เสียอื่นใดของประชาชนหรือชุมชน ทั้งทางตรงและทางอ้อม

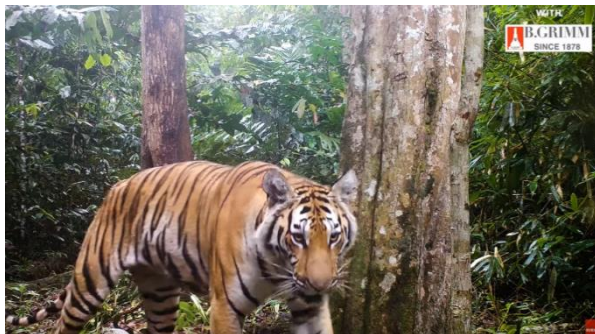
การลดผลกระทบ – ลดการรบกวนระบบนิเวศที่มีความอ่อนไหวทั้งในระยะก่อสร้างและดำเนินการ มีการเฝ้าระวังผลกระทบต่อทรัพยากรชีวภาพ คุณภาพสิ่งแวดล้อม สุขภาพอนามัย คุณภาพชีวิต ด้วยการตรวจติดตามผลกระทบด้านคุณภาพสิ่งแวดล้อมในแต่ละพารามิเตอร์ที่เกี่ยวข้อง เช่น ระดับเสียง คุณภาพอากาศ การระบาย

น้ำทิ้ง เป็นต้น หากพบว่าผลการตรวจวัดคุณภาพสิ่งแวดล้อมมีแนวโน้มสูงที่อาจจะทำให้เกิดเกินกว่าค่ามาตรฐาน เราจะเร่งค้นหาสาเหตุและดำเนินการตามมาตรการลดผลกระทบที่เกิดขึ้นอย่างทันท่วงที

การฟื้นฟู หรือ การชดเชย - ให้ความสำคัญการฟื้นฟูหรือการชดเชยทรัพยากรชีวภาพที่ถูกทำลายจากการดำเนินโครงการ ไม่ว่าจะเป็น การปลูกพืชที่เป็นแหล่งที่อยู่อาศัยหรือแหล่งอาหารของสิ่งมีชีวิตในบริเวณพื้นที่สีเขียวของโครงการ การปลูกต้นไม้ทดแทนในส่วนที่ถูกตัดหรือทำลายในระหว่างการก่อสร้าง เป็นต้น

บี.กริม เพาเวอร์ ไม่เพียงแต่มุ่งมั่นที่จะอนุรักษ์ความหลากหลายทางชีวภาพในการดำเนินงานของเรา แต่เรายังทำงานร่วมกับภายนอกอย่างต่อเนื่อง การให้ความร่วมมือผ่านการลงทุนขององค์กรและการกุศลเพื่อเพิ่มความหลากหลายทางชีวภาพที่สำคัญ และเพื่อแก้ไขปัญหาการตัดไม้ทำลายป่า

บี.กริม เพาเวอร์ ร่วมมือกับกรมอุทยานแห่งชาติสัตว์ป่าและพันธุ์พืช และองค์การกองทุนสัตว์ป่าโลกสากล (World Wide Fund for Nature หรือ WWF ประเทศไทย) ในโครงการอนุรักษ์และฟื้นฟูประชากรเสือโคร่ง ในอุทยานแห่งชาติแม่วงก์ และอุทยานแห่งชาติคลองลาน จังหวัดกำแพงเพชร ในปี 2563 ได้มีการขยายการดำเนินงานของโครงการไปยังพื้นที่อุทยานเพิ่มขึ้นอีกสองแห่ง คือ อุทยานแห่งชาติคลองวังเจ้า จังหวัดกำแพงเพชร และ เขตรักษาพันธุ์สัตว์ป่าอัมผาง จังหวัดตาก ซึ่งอยู่ติดกับพื้นที่โครงการปัจจุบัน



**“เสียมเพราะป่าปก ป่ารกเพราะเสียมยั้ง
ดินดีเพราะหญ้าบัง หญ้ายังเพราะดินดี”**

พระราชนิพนธ์ของพระบาทสมเด็จพระมงกุฎเกล้าเจ้าอยู่หัว
ทรงกล่าวไว้ในเรื่องนามยกเอาน้ำบัง

ท่ามกลางการเติบโตของเศรษฐกิจ และการขยายตัวของชุมชนเมือง ป่าและสิ่งมีชีวิตที่เต็มเต็มความสมบูรณ์ของระบบห่วงโซ่อาหารกำลังถูกคุกคาม

เสือโคร่ง (*Panthera tigris*) เป็นสัตว์ที่มีบทบาทสำคัญในระบบนิเวศและยังเป็นดัชนีชี้วัดความอุดมสมบูรณ์ของระบบนิเวศ เนื่องจากเสือโคร่งเป็นสัตว์ที่ต้องการใช้พื้นที่อาศัยขนาดใหญ่และมีความต้องการสัตว์ที่เป็นเหยื่อที่หลากหลาย แต่ปัจจุบันประชากรของเสือโคร่งลดลงอย่างน่าเป็นห่วง จนถูกจัดให้อยู่ในสถานะใกล้สูญพันธุ์ (Endangered Species) เนื่องจากสาเหตุสำคัญ 3 ประการ คือ การสูญเสียที่อยู่อาศัย การถูกล่า และปริมาณของสัตว์ที่เป็นเหยื่อลดลง

วัตถุประสงค์หลักคือการฟื้นฟูธรรมชาติเพื่อผลกระทบเชิงบวกในผืนป่าตะวันตกของประเทศไทยและเพิ่มประชากรเสือโคร่ง ตามที่ประเทศไทยได้ให้คำมั่นสัญญาไว้ในการประชุมสุดยอดผู้นำว่าด้วยการอนุรักษ์เสือโคร่งที่ประเทศรัสเซียเมื่อปี พ.ศ. 2553 และการช่วยปกป้องถิ่นที่อยู่ของเสือโคร่งจากการลักลอบล่าสัตว์และรुकล่าที่อยู่อาศัย โดยมีภารกิจสำรวจประชากรเสือโคร่งและความหลากหลายทางชีวภาพในผืนป่าผ่านกล้องดัก

ถ่ายภาพอัตโนมัติที่ถูกติดตั้งไว้ครอบคลุมพื้นที่กว่า 4,500 ตร.กิโลเมตร นอกเหนือจากเสื่อโครงที่ตรวจพบผ่านกล้อง เรายังพบสัตว์เลี้ยงลูกด้วยนมกว่า 35 ชนิด เช่น ช้าง หมาใน เสือดาว เก้ง กระทิง สมเสร็จ เป็นต้น นอกจากนี้ มีการตรวจดูการเจริญเติบโตของหญ้าอย่างต่อเนื่อง เราพบหญ้าท้องถิ่นอย่างน้อย 3 ชนิด และมี กวางป่าและช้างมากินหญ้าใหม่และกินดินที่ไปจากบริเวณนั้น ทั้งนี้ ผืนป่าแม่วงก์-คลองลาน เป็นผืนป่าในประเทศไทยที่มีความสำคัญต่อการอนุรักษ์เสื่อโครงของโลก ซึ่งเป็น “ผืนป่าแห่งความหวัง” เนื่องจากเป็นพื้นที่ที่เหมาะสมกับการขยายพันธุ์เสื่อโครงที่ดีที่สุดของภูมิภาคเอเชียตะวันออกเฉียงใต้

นอกจากนี้ บี.กริม เพาเวอร์ ได้สร้างศูนย์การเรียนรู้ ส.เสื่อวิทยา (Tiger Learning Center) ณ โรงเรียนอนุบาลคลองลาน เพื่อเปิดโอกาสให้นักเรียนและชุมชนในท้องถิ่นได้สัมผัสและเรียนรู้เกี่ยวกับเสื่อและสัตว์ป่าในพื้นที่ของตนและในประเทศไทยโดยทั่วไป ซึ่งเป็นกระบวนการสำคัญในการสร้างความเข้าใจถึงความสำคัญของเสื่อและสัตว์ป่าในการรักษาระบบนิเวศที่ดี

บี.กริม เพาเวอร์ ตั้งเป้าหมายที่จะปลูกป่าทดแทนการตัดไม้ทำลายพื้นที่ป่า¹ ให้เป็นศูนย์จากโครงการใหม่ โดยจะเริ่มดำเนินการนับตั้งแต่ปี 2564 อย่างไรก็ตาม บี.กริม เพาเวอร์ จะปกป้องและส่งเสริมการปลูกป่าไม้เพื่อเพิ่มพันธุ์ไม้ หรือ ความหลากหลายทางชีวภาพ ทั้งในพื้นที่ดำเนินการของเราและพื้นที่อื่น ด้วยความคาดหวังว่าจะเป็นหนึ่งในแรงผลักดันให้พื้นที่ป่ากลับมาอุดมสมบูรณ์ เพื่อดูดซับก๊าซคาร์บอนไดออกไซด์ในชั้นบรรยากาศและทำให้เกิดการเปลี่ยนแปลงอย่างต่อเนื่องต่อสภาพภูมิอากาศ

บี.กริม เพาเวอร์ ร่วมมือกับกรมป่าไม้ อนุรักษ์ธรรมชาติและหน่วยงานท้องถิ่นที่เกี่ยวข้องในพื้นที่ ได้ริเริ่มดำเนินโครงการปลูกป่าอย่างต่อเนื่องตั้งแต่ปี 2553 โดยเล็งเห็นความสำคัญและความจำเป็นของการชดเชยพื้นที่ป่าและสร้างความหลากหลายทางชีวภาพและระบบนิเวศของสัตว์ จากปัญหาความเสื่อมโทรมของทรัพยากรป่าไม้ที่อยู่ในขั้นวิกฤติและส่งผลกระทบต่อสิ่งแวดล้อม จากปริมาณป่าไม้ที่ลดลงเรื่อยๆ บี.กริม เพาเวอร์ มุ่งมั่นที่จะขยายพื้นที่ป่าอย่างต่อเนื่อง เพื่อสร้างความอุดมสมบูรณ์และความสมดุลแก่ธรรมชาติ สร้างความยั่งยืนให้กับระบบนิเวศ เพิ่มพื้นที่ให้สัตว์ต่างๆ ได้ขยายพันธุ์ และช่วยลดการปล่อยก๊าซคาร์บอนไดออกไซด์สู่บรรยากาศ และจะต่อยอดเป็นพื้นที่ต้นแบบการเรียนรู้เกี่ยวกับระบบนิเวศวิทยา เป็นแหล่งบ่มเพาะความรู้ และแหล่งสร้างจิตสำนึกด้านการอนุรักษ์สิ่งแวดล้อมให้แก่ชุมชนโดยรอบและบุคคลทั่วไป โดยในระหว่างปี 2553 ถึง ปี 2563 บี.กริม เพาเวอร์ ดำเนินการปลูกป่าคิดเป็นพื้นที่ในการปลูก 711,199 ตร.ม. ซึ่งโครงการนี้จะเป็นส่วนหนึ่งของแผนการก้าวสู่องค์กรที่ปล่อยก๊าซคาร์บอนไดออกไซด์เป็นศูนย์ในปี 2593 (Net Zero Carbon Emission by 2050)